

VÄND ER TILL SEGEL- OCH RIGGSPECIALISTEN FÖR SERVICE OCH FÖRNYELSE

Vi representerar

Albatross
segel

Rätt form Hög kvalitet



**SELDÉN
MAST**

Furlex, Rodkick, Spinnbom,
Block, Fall, Jockeybom,
Revanordningar, Vantskruvar,
Wirepressning, Mantåg

FURLEX[®]

Personlig service

VÄSTERÅS  **SEGELSERVICE**

Mälarparken

Telefon 021 - 18 40 20



Tidningen för
oss BSL:are

NY SÄSONG NYTT ÅRSPROGRAM

BREVVÄXLING

EUROPAS KANALER

SEGLINGAR I ANTIKA FARVATTEN

REFERAT FRÅN ÅRSMÖTET



ORDFÖRANDEN HAR ORDET



Så här en bit in på det nya året kan det vackra vintervädret med isbelagda Mäljarvikar och snötäckta granar lätt ge en känsla av att det är långt till dagen då man kan höra vågornas kluckande mot det nyvaxade båtskrovet. Men tiden går fort och om 3 månader är det åter dags att plocka fram bokningslistan för sjösättningar.

Denna gång under administrativ ledning från vår nya styrelsemedlem, Pekka Koskela, som har tagit över det ansvarsfulla uppdraget som slipförman efter Lars-Åke Björkholm.

Trots det nya läget efter flytten av båtuppläggningsen från Lillåudden tvivlar jag inte en sekund på att våra medlemmar kommer att uppleva organisationen kring vårens sjösättningar - i nära samarbete med vår entreprenör SMT - lika smidig och tillmötesgående som tidigare. Jag önskar Pekka lycka till med den nya uppgiften samtidigt som jag tror mig veta att Lars-Åke, som ju nästan blivit en institution inom klubbens slipverksamhet, sannolikt inte kan avhålla sig från att åtminstone inspektera arbetet nere vid kajen i Kraftverkshamnen då motorerna i lyfttruckarna väl börjar mullra sådär fram kring slutet av april. Lars-Åke är givetvis välkommen och än en gång ett stort tack för din ovärderliga insats för klubben som slipförman under många år.

Ett stort tack också till Nöjesgruppen under ledning av Elsie och Josef (välj själv) för ett väl genomfört arrangemang kring klubbens årsfest i form av julbordsresa på Birka Paradise till Åland. Att bussarnas annorlunda färdrott genom Stockholm på sin väg till båten dessutom bjöd på lite extra sightseeing gjorde inget, alla hade ju redan, tack vare en förutseende nöjesgrupp, fått sin hyttnyckel.

Många båtägare kanske kände viss lättnad då kommunens inbetalningskort med vidhängande lägesrapport dök upp i brevlådorna strax före jul. Den från slutet av 2004 aviserade fördubblingen av avgiften från 600 SEK per båtplatsbreddmeter till 1200 SEK år 2008 har tills vidare frysts till nivå 750 SEK. Detta tolkar kommunen som att man under 2006 tillämpar "oförändrade" båtplatsavgifter. Oförändrade i förhållande till 2005 = JA, men i förhållande till 2004 = NEJ.

Man har alltså egentligen endast gjort ett avbrott i den tidigare aviserade höjnings-spiralen i avvaktan på vad som sker med fortsatt exploatering och miljösanering av Centrala Strandzonen, ombyggnaderna på Lillåudden samt utbyggnaden på Lövudden/ Johannisberg.

De medel som flöt in från "överuttaget" under 2005 har redan förbrukats på att iordningställa nuvarande "provisorium" på Kraftverksplanen/ Notudden (c:a 1 MSEK).

Till salu

Våtdräkt bestående av
**Long John byxa och jacka
samt våtsockor.
Storlek 50, färg blå.**

**Säljes pga expanderad
ägare. Kan vara bra att ha i
båten. Det finns många an-
kartampar där ute.**

Pris: 500kr

Säljare: Jan Blomkvist

**Tel: 070-465 81 36
021-801918**

Säkerhetsbesiktning

Din båt bör säkerhetsbesiktigas när den blivit 25 år gammal och sedan vart femte år. Det ger dig rabatt på självriskan vid sjö och brandskador om du är försäkrad hos Svenska Sjö.

Huvudsyftet med besiktningen är att hjälpa dig med att få din båt mer sjösäker och då speciellt avseende din personliga säkerhet.

Klubbens besiktningsmän når du på dessa telefonnummer:

Jan Blomkvist 021- 80 19 18

Michael Backman 021-14 85 97

Besiktningsverksamheten administreras av Svenska Båtunionen (SBU)

Båtförsäkringen av båtfolk för båtfolk

Vill du påverka försäkringsvillkoren?

Svenska Sjö är unikt som försäkringsbolag eftersom det ägs av båtorganisationerna. Du kan på så sätt själv engagera dig och vara med och påverka premier och villkor. Det har bland annat gjort att Svenska Sjö saknar generella åldersavdrag, har en professionell skadereglering och försäkrar kappseglare. Hos oss kan du sänka din premie med upp till 50 procent.



Box 266, 185 22 Vaxholm
Tel 08-541 330 30
Fax 08-541 328 92
www.svenskasjo.se

Försäkringen är tillgänglig för alla medlemmar i SSK, KSSS, KMK och Navis, eller annan båtclubb/förbund ansluten till SBU, SSF och SMBF.

Klubbens kontakman:

Jan Östlund

Tel:

021 - 80 39 88

**Ansvarig utgivare:
Sekreterare: Jan-Erik Eriksson
Tel: 021-803980**

**Redaktion:
Jan Blomkvist
Tel: 021-801918**

**Båtsällskapet Lögarängen
TorparNytt
Box 1039**

Manusstopp för nästa nummer är den 5 mars . Nästa nummer kommer ut ca 20 mars. Till dess, ta det lugnt, våren är snart här. Redaktionen.

Förarintyget

Förarintyget är första steget i Medborgarskolan Sjölivs kurs. Denna kurs innehåller grunderna i navigation, de vanligaste sjövägsreglerna, tips om lämplig utrustning ombord, båthantering, sjömanskap m.m.

33 tim 11 veckor 1300 kr
Må 18.00, Må 18.30, Ti 18.00,
On 16.30, On 18.30, To 18.00

Ledare: Klaas Tolk, Stefan Andersson, Kjell-Åke Andersson
Lö 09.00-12.00
32 tim 8 veckor 1300 kr
Ledare: Stefan Andersson

Förarintyget för tjejer

33 tim 11 veckor 1300 kr
To 18.30

Ledare: Ulla Gotthardsson

Förarintyget - intensiv

32 tim 4 veckor 1150 kr
Ti 18.00 och To 18.00

Start april/maj

Ledare: Stefan Andersson

Kustskepparintyget

Kursen är en direkt fortsättning på Förarintyget. Du får fördjupade kunskaper i navigation och sjökortsarbete. I kursen ingår mörkernavigering, instrumentnavigering samt sjösäkerhet för gång utomskärs och på öppet vatten.

Kustskepparintyget är ett krav för att få föra båt större än 12x4 m.

Förkunskaper: Förarintyget

33 tim 11 veckor 1300 kr
Ti 19.00, On 19.00

Ledare: Göran Manske, Klaas Tolk

Utsjöskepparintyget

Kursen är en direkt fortsättning på Förarintyget och Kustskepparintyget. Kursen omfattar tidvattenberäkning, nautiska publikationer, radiokommunikation, in- och utklarering i olika länder m.m.

Förkunskaper: Kustskepparintyget

30 tim 10 veckor 1300 kr
Må 19.00

Ledare: Klaas Tolk

- Anmälan och information:
- tfn 41 02 21, kristina.lindqvist@medborgarskolan.se
- www.medborgarskolan.se

VHF-båtradio

En väl fungerande båtradio ökar säkerheten ombord. Med VHF når du en kustradiostation och kan då kopplas in på telefonnätet. Du når alla närliggande fartyg, lotsar, Sjöräddningen och Kustbevakningen.

9 tim 3 veckor 550 kr (inkl litteratur)

Ti 18.00 (mars)

Ledare: Stefan Andersson

Radarintyg för fritidsbåtar

För att få fullt utbyte av en radarutrustning måste man känna till dess egenskaper och hur den används för positionsbestämning och navigering i skärgård.

Förkunskaper: Kustskepparintyget

16 tim 4 veckor 750 kr

Ti 17.30 (mars)

Båtpraktik tillkommer 300 kr

Ledare: Klaas Tolk

GPS navigation

Grundkurs

Kursen ger dig möjligheter att effektivt utnyttja hela registret i din GPS och inte bara positioner och kurser. Förkunskaper: Förarintyget

9 tim 3 veckor 550 kr

To 18.00 (mars/april)

Ledare: Stefan Andersson

Fartygsbefälsexamen - klass VIII

Fartygsbefäl klass VIII är en yrkesinriktad vidareutbildning som ger dig rätt att föra befäl på fartyg mindre än 20 bruttoenheter i inre fart. Du måste ha aktuella kunskaper motsvarande Kustskepparintyget.

Hösten 2006

Ring för mer information

021-41 02 21.

Tampar & knopar

Det är bra att kunna både ovanliga och vanliga knopar samt splitsning och tagling. Kom och prova!

9 tim 3 veckor 400 kr

Ti 18.00

Ledare: Klaas Tolk

Båtmekanikerintyget

Veckoslut

28 tim 2 veckoslut 1300 kr
Lö och Sö 09.00-16.00

Ledare: Erik Lundholm

Båtmekanikerintyget

De flesta sjöräddningsuppdragen orsakas av motorstopp i fritidsbåtar beroende på att båtägaren inte kunnat avhjälpa ofta mycket enkla fel. Du lär dig att sköta din motor och veta hur den fungerar, kunna söka och åtgärda enkla fel. (! huvudsak dieselmotorer före elektroniskt bränslesystem)

30 tim 10 veckor 1300 kr

To 18.30

Ledare: Erik Lundholm

Seglarintyg - steg I

Nybörjarkurs

Grunder i seglingsteori. Styra och sköta på kryss och på halvind, slör och läns. Tilläggning vid svajboj och vid brygga. Vajningsregler i teori och praktik.

Övningsbåt: Comfortina 32 (max 4 deltagare)

Teori 1 gång, praktik 3 ggr, 1900 kr

Må 18.00 (Kursstart i april/maj)

Ledare: Mats Kiessling

Seglarintyg - steg II

Seglarintyg 2 är en fortsättningskurs där du fördjupar dina kunskaper i segling. Vi följer NFB:s kunskapskrav.

Övningsbåt: Comfortina 32 (max 4 deltagare)

Teori 1 gång, praktik 3 ggr, 1900 kr

On 18.00 (Kursstart i april/maj)

Ledare: Mats Kiessling

Maskinbefäl klass VI

Kursen ger dig grunderna i hur stora och små fartygsdieslar fungerar. Inga förkunskaper behövs. Maskinbefäl klass VI krävs för att få framföra en båt med mer än 100 hästkrafters motor i kommersiellt syfte. Kursen är en teorikurs.

36 tim 12 veckor 1600 kr

To 18.30

Ledare: Erik Lundholm

Medborgarskolan
Sjöliv

Glädjande nog kan man i en skrivelse från Teknik & Idrott 24 nov 2005 notera att den bedömda genomsnittliga höjningen av båtplatsavgifterna för att täcka kapitaltjänst-kostnaderna för framtida utbyggnad vid Lövudden sannolikt "kommer att bli måttlig". Detta tack vare ett "förväntat bidrag från exploateringen av Centrala Mälarstranden på 30 MSEK". Återstår att se om höjningstakten avstannar för gott eller fortsätter 2007 .

Den under 2005 påbörjade regelbundna dialogen mellan Teknik & Idrotts tjänstemän och båtclubbarnas ordförandegrupp fortsätter. Härigenom får vi gemensamt mellan klubbarna fortsatt möjlighet att påverka utformning- en av beslutsunderlag i båtplatsfrågan innan det är för sent.

Beslutat är dock att de gröna båthusen vid Notudden försvinner redan i sommar för att ge plats till byggnation av den första etappen sjönära hus. Klart är också att Notuddens båthusförening kommer att bli den förste nybyggaren på Lövudden. Markarbetena ligger i startgroparna och nya båthus får uppföras redan från i sommar. Någon hamnanläggning blir det dock ej på Lövudden förrän tidigast 2008. dvs båtarna måste transporteras dit landvägen under 2 a' 3 säsonger. Pengarna för denna 1:a fas av utbyggnaden på Lövudden tas från "överuttaget" av båtplatsavgiften under 2006.

Båtserviceföretagen i Mälarparken får dessutom inte oväntat stanna kvar ytterligare 1 år (minst?) med hänvisning till att sanering och övriga arbeten på vår "gamla uppläggningsplats" på Lillåudden kan dra ut på tiden. Och i år är det valår! Vilket redan börjat speglas i VLT insändar- och debattsidor. 2006 tycks kunna bli ett intressant år för båtfolket i Västerås.

Johnny Meijer

På de kommande fem sidorna redovisas den korrespondens som skett mellan kommunen och båtclubbarna sedan förra gången. Du ser även dokument från Teknik och idrottsförvaltningen som berör hamnar och båtuppläggningsplatser. Det kan som sagt verka lugnt just nu med frysta avgifter i år men, sanna mina ord, det är endast på grund av att det är valår. Man vill inte att båtfrågan ska bli en valfråga som tar focus från dom frågor som politikerna vill belysa. Men som jag har sagt förut det ska vi nog bli två/fler om. Jag skriver just nu på några insändare som jag tänker dunka in när valdebatten är som hetast. Jävlas dom med mig tänker jag jävlas tillbaka. Det går något illvilligt rykte att styrande politiker ska ha fått VLT att inte ta in båtrelaterade insändare. Detta rykte tror jag inte på, då tidningen har en annan politisk ståndpunkt samt att det vore ett brott mot grundlagen om så har skett. Utan vässa pennan och lägg upp ett lager till i sommar så kan vi jävlas tillbaka lite grann. Gör dom medvetna om att man inte jävlas med folks fritid och hobby ostraffat. För många av oss är båtliv en livsstil och nu har vi så att säga blivit hotade till livet. /Red. Jan Blomkvist

Ett brev till kommunen från Västerås förenade båtklubbar./Red

1. Förutsättningar för eventuellt framtida övertagande av verksamheter i anslutning till båtuppställning vintertid

Båtklubbarna är i grunden positiva till att överta ansvaret för drift och vidmakthållande av verksamheter som har direkt anknytning till behovet att förvara båtarna på land under vinterperioden. Formerna för denna verksamhet har diskuterats inom VFB men tills vidare endast konstaterats kunna vara antingen som Ekonomisk Förening med klubbarna som delägare eller som Bolag med klubbarna eller den enskilde båtägaren som delägare.

Förutsättningarna för att starta en sådan verksamhet anser vi måste baseras på att en överenskommelse kan träffas med kommunen om bland annat följande villkor:

- Minsta kritisk massa för att ta ansvaret för sådan verksamhet måste vara i princip det antal båtar som idag ligger på det provisoriskt iordningställda området vid Notudden/ Kraftverksplanen dvs i storleksordningen 1000 båtar.
- Tidplan för ett övertagande (tex kopplat till förutsättning att nå en kritisk massa dvs år 2010 eller senare).
- Utbredningen av området som skall ingå i åtagandet. Kravet är att det skall vara geografiskt sammanhängande samt ha en kajanläggning som ger tillräcklig kapacitet. Det planerade uppläggningsområdet vid Lövduden/Johannisberg bedömer vi kunna utformas så att det uppfyller detta krav.
- Långsiktighet i arrendeavtal eller motsvarande, min 30 år.
- Arrendebeloppets storlek och indexberoende samt konsekvenser vid differentiering av kostnader för sommarplats (bryggplats) resp vinterplats. (jmf marknadsnivåer från tex Gävle- Fliskärsvarvet)
- Bidragsmöjligheter från kommunen (arbetskraft, maskiner, material?)

Tidpunkten för start av förhandlingar bedömer vi ligga c:a 2 år innan ett ikraftträdande dvs preliminärt tidigast under 2008.

2. Båtplatsavgiften

2.1 Avgift för verksamhetsåret 2006

Vid mötet med kommunens tjänstemän den 11 okt blev vi informerade om att pengarna för iordningställandet av de ”provisoriska” uppställningsytorna på Notudden/Kraftverksplanen, totalt c:a 0,9 MSEK härstammar från det överuttag som gjordes för innevarande verksamhetsår, dvs höjningen från 600 till 750 SEK per bryggmeter

Detta betyder att den ursprungliga avsikten att med denna höjning successivt byg-

TEMAKVÄLL

Vinteraktivitetsgruppen inbjuder alla BSL-medlemmar till säsongens tredje temakväll:

Ebbe Gustafsson: Resor på Europas kanaler och seglingar i Medelhavets antika farvatten



Seglingsskildraren Ebbe Gustafsson från Trosa berättar om sina upplevelser från sina seglingar med båten Amica. Han har färdats genom Centraleuropas kanaler, slussar och floder. Ebbe kommer också att berätta och visa bilder från sina många seglingar i Medelhavets antika farvatten.

Som seglingsskildrare har Ebbe haft stora framgångar med boktitlar som ”Segla i Medelhavet”, ”Seglingar i antikens farvatten”, ”Seglingar i Adriatiska havet” och ”Från Långviken till Tarsus – en segling genom livet.”.

När? Tisdagen den 31 januari kl 19.00

Var? I Jollekappseglarnas lokal, Mälarparken

Inträde 40:- (inkl fika)

Välkomna till en trevlig kväll!

Har du frågor eller tips på ämnen till temakvällar, hör av dig till

Peter Jansson tel 070-637 01 54

Robert Lindström tel 021-222 33

Rita Andersson tel 021-209 97

VÄSTERÅS SKEPPSHANDEL

www.skeppshandel.se



Nyhet!
Fyra nya tuffa modeller från Magellan.



Komplett paket

med tbh. Kablar samt hållare och Programvaror. Vi erbjuder även GPS-kurser i samarbete med



MK-20 från Leica
Bäst i test!

En av marknadens bästa GPS
FURUNO GP-31 till specialpris!

Rätt GPS till ett Helrätt pris!

Vi har allt från den lilla enkla bärbara till den mest avancerade sjökorts-plottern med radar overlay, även sjökortsprogram, ekolod, vhf, livbåtar, gummibå-



ECHOPLOT

MAXSEA
Marine Software

ZODIAC

FURUNO

Västerås Skeppshandel/Safari Camp Sigurdsgatan 33 Västerås 021/12 10 80

ga upp en fond för finansiering av framtida uppläggningsplatser, sanering osv. ännu ej kommit till stånd.

Båtagarna har aldrig efterfrågat någon flytt av vinteruppläggningsplatser från Verksгатan till nuvarande provisorium på Notudden/Kraftverksplanen. Flyttningen är helt orsakat av kommunens planer att exploatera Centrala Strandzonen. Vi anser därför att vi ej skall stå för kostnaderna för detta provisorium. Vi har redan drabbats tillräckligt av allt extraarbete med flyttning av pallningsgrejor och vagnar - från ena till det andra och ibland till det tredje stället- högre upptagningskostnader, splittrad klubbssamverkan kring torrsättning och ordning vid uppställningsområdena under på vinterhalvåret mm.

Vid mötet den 11 okt lämnade en av Era representanter även beskedet att "ingen höjning av avgifter skall ske förrän det kan påvisas av kommunen att båtägarna erhåller något för pengarna alternativt att höjningen är motiverad av nya pålagor från myndigheter som tex ett absolut krav på avskiljning av bottenvattvatten och liknande".

Mot bakgrund av detta anser vi att:

- avgiften för 2006 skall återgå till den normala nivån (ref år 2003, ev korrigerad med index (i snitt under 10 årsperioden bakåt = c:a 3 % per år)
- Överuttaget för 2005 skall återbetalas till båtägarna genom att avgiften för 2006 sänks med 150 SEK per bryggmeter alternativt blir fortsatt placerade i en fond för framtida för båtägarna "nyttiga" åtgärder.

Vi ber om att få en redogörelse för principerna för fortsatt avgiftsberäkning för båtplatserna i Västerås för verksamhetsåret 2006.

För information bifogas en översikt över prisutvecklingen under de 15 senaste årens båtplatsavgifter i Västerås, se bilaga 1. Av denna framgår att det skett en avsevärd nivåhöjning redan från 2004.

2.2 Avgift efter verksamhetsåret 2006

Så länge ingen väsentlig ändring sker av status för nuvarande uppläggningslösning bibehålles avgiftsnivån lika tidigare (ref år 2003 + rimligt index). Då vi ser en slutlig lösning tex i form av ett överlämnande av uppläggningsansvaret på båt-klubbarna enligt ovan sker översyn av båtavgifterna. Lämpligen tillämpas då en modell som innebär differentiering mellan sommar-plats och vinterplats. Under nuvarande omständigheter synes tidpunkten för en sådan lösning ej ligga före 2010.

Vi ber om att få en redogörelse för principerna för fortsatt avgiftsberäkning för båtplatserna i Västerås efter verksamhetsåret 2006

3. Pelarsvängkranen på Lillåudden

För närvarande gäller informationen från kommunen att befintlig placering på Lillåudden omöjliggöres på grund av båtserviceföretagens krav på sänkning av nuvarande kajen och att nedmontering sker sommaren 2006.

Gemensamt önskemål från samtliga båtklubbar och båthusföreningar samt Båtklubbarnas Varv är att kommunen, istället för att nedmontera och återbygga kranen vid Johannisberg – kanske upp till 2-3 år senare – istället redan 2006 flyttar kranen till befintlig kaj längre in i viken med placering på en förstärkt BSL-kaj. Pelarsvängkranen kan då användas för bl.a

- Klubbarnas självupptagare med båtar som vinterförvaras i Lillåuddens båthus
- D:o för transport till/från Båtklubbarnas Varv
- För alla båtägare med sommarplats i närheten av Lillåudden dvs med sommarbåtplats i Mälarparken/ Lögarängen och som har behov för att rengöra eller kontrollera botten inför tex segeltävlingar.

Behovet för pelarsvängkran ute på Lövudden kan därigenom utgå. Flytten till BSL - kajen förutsätter vi vara koordinerad med planerad muddring av viken till 2,5 m djup i enlighet med tidigare av kommunen lämnad information.

Med vänliga hälsningar

Västerås förenade båtklubbar



2003:2858 TIN 630 Teknik- och idrottsnämnden

Utbyggnad av båtplatsanläggningar vid Lövudden

Förslag till beslut

1. Teknik- och idrottsnämnden godkänner att arbetet med utbyggnad av båtplatsanläggningar vid Lövudden igångsätts.
2. Direktören uppdras att genomföra utbyggnaden så att uppställningsplatsen för båtar vintertid utförs i förvaltningens egen regi under vintern/våren 2006 medan båthamnen förbereds för utförande av entreprenör och redovisning till nämnden med förslag till beslut inför entreprenadupphandlingen.

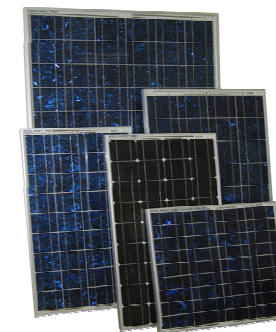
Bakgrund

Med anledning av att mark, som under lång tid disponerats för uppställning vintertid av fritidsbåtar i Västerås, ska ta i anspråk för bostäder i Centrala Mälärstranden beslutade nämnden 2004-12-13 (TIN § 172) om nya båtplatsavgifter från och med 2005 som ett led i planeringen av bland annat en ny anläggning för fritidsbåtar vid Lövudden. Anläggningen ska inrymma en ny hamn för upptagning och sjösättning av båtar samt en uppställningsplats för båtar under vintern. I underlaget för beslutet beskrevs också inriktning och förutsättningar på ett uppdrag att utreda ett nytt avgiftssystem som på ett mer rättvisande sätt fördelar verksamhetens kostnader på båtägarna beroende på deras olika utnyttjanden av stadens anläggningar för fritidsbåtarna. I uppdraget ingick också att utreda alternativa driftformer för skötsel av anläggningarna.

Temakväll om solceller

Direkt efter årsmötet intog Stefan Söderberg från företaget Solarit ”scenen”. Han hade inbjudits att tala om vårans el på våra båtar och då främst om solceller som energikälla. Först gav han en kort redogörelse för sitt företag Solarit som håller till i Teknikbyn. Företaget sysslar mycket med elektronikutveckling av solceller. De solceller som främst finns på marknaden kan delas upp i hårda solceller av kisel och mjuka av tunnfilm.

Dagens solceller har en verkningsgrad på ungefär 15%. Dom hårda anses som effektivare och dom har betydligt längre livslängd, dom mjuka försämras redan efter ett par månader.



Frågor som kom upp var;

- * Skall man ha två mindre paneler istället för en stor.
- * Riktbara paneler eller fast monterade.
- * Hur kopplar man ihop allt på bästa sätt.
- * Hur många watts effekt behöver man.

Att ge ett entydigt svar kan vara svårt att ge beroende på vilken båt man har. Man bör tänka på att skuggas en cell med 50% så tappar hela panelen 50% i effekt. Infallsvinkeln är också betydelsefull för laddningen. En stor panel som är riktbar och t ex monterad på pullpit är effektiv då man hela tiden kan fånga solstrålarna, sedan kanske många inte tycker om det rent estetiskt. Då har man ju alternativet att t ex lägga den på garageluckan, men då kommer det här med skuggning och infallsvinkel in istället. En del föredrar att då montera dit två mindre paneler istället. När man har två paneler skall man ha en diod eller regulator per panel för att undvika backström.

När man kopplar in allt är parallellkoppling att föredra. En maxpower regulator skall också finnas installerad som tar hand om laddningen på ett bra sätt, förhindrar överspänning.

Frågan om hur många watt på solcellen det behövs, så räcker normalt 50 watt och det bekräftades från flera av åhörarna.

Till sist visade Stefan oss lite prov på olika diodlampor. Prismässigt dyrare men med 20 gånger längre livslängd än vanliga lampor. Diodlamporna tar dessutom inte alls lika mycket ström som dom gamla hederliga lamporna.

Det kommer säkert lite erbjudande från Solarit i Torparnytt i dom kommande numren.

Janne Eriksson

Köpa båt?

Köp då inte en stulen och efterlyst båt.

Den 1 juli 2003 ändrades Godtrosförvärvslagen. Du kan inte längre köpa en sak i ”god tro” och få behålla den om den är stulen. Den rättmätige ägaren har alltid rätt att få tillbaka det han äger utan att behöva betala tex. lösen. Ägaren får emellertid inte förhålla sig passiv utan måste kräva tillbaka egendommen inom sex månader från det att han fick, eller måste antas ha fått, kännedom om innehavet. Du kan läsa hela lagtexten på tex. www.riksdagen.se eller www.konsumentverket.se

”Köp i god tro” existerar inte längre. Du kan bli av med både båt och pengar.

Det är alltså extra viktigt att kontrollera säljaren och båten. I värsta fall kan du stå där en förmögenhet fattigare och utan båt. Årligen stjäls båtar och marinmotorer för hundratals miljoner i Sverige. Om du funderar på att köpa en begagnad båt så måste du försäkra dig om att den inte är stulen. Oavsett av vem och hur köpet går till så är det din sak som köpare att på bästa sätt kontrollera båtens eller motorns historia, alla tidigare ägare och prata med dem. Stämmer uppgifterna? Det du bör kontrollera är följande:

- **Kolla säljarens identitet och mantalsskrivningsadress.** Falska ID-handlingar förekommer.
- **Skriv upp säljarens namn och personnummer.** Är säljaren ovillig att lämna ut uppgifterna så bör du vara misstänksam.
- **Kontrollera båten och/eller motorns identitet.** Läs av på båten och motorn.
- **Skriv ner skrovnummer och motornummer.** Tänk på att skrov och motornummer kan vara förfalskade.
- **Skriv upp eventuell registreringsbetäckning från båten.**
- **Fråga efter båtpärm, instruktionsböcker, alla nycklar, servicebok och servicehandlingar.**
- **Kontrollera säljarens försäkring.** Vilket bolag och om säljaren står som försäkringstagare? Saknas försäkring, avbryt köpet.
- **Kontrollera säljarens behörighet att sälja båten.** Äger säljaren verkligen båten som han försöker sälja? Har säljaren en äkta åtkomsthandling där han/hon kan styrka sitt inköp av båten. Kontrollera tidigare ägare.
- **Är båten betald,** så att du som köpare inte får betala båten en gång till eftersom säljaren hade ett avbetalningskontrakt på båten.
- **Kontrollera hos Sjöpolisen och Larmtjänst att båten, eller motorn inte är efterlyst som stulen och att de uppgifter du noterat inför ditt köp är riktiga.**

För mer information om detta gå in på www.polisen.se, www.larmtjanst.se eller

Parallellt med utredningen, som nu tas fram i samråd med berörda förvaltningar och representanter för båtclubbarna, genomförs planeringen för utbyggnad av bostäder på Centrala Mälarstranden och de ersättningsanläggningar för båtlivet som möjliggör bostadsutbyggnaden. Planeringen för nya bostäder är så långt framskriden att det finns behov att kunna ta den nya anläggningen för båtuppställning vid Lövudden i anspråk redan under sommaren 2006. Behovet av att ta den nya hamnen vid Lövudden i anspråk bedöms dock uppstå tidigast år 2008.

Utbyggnad

Planeringen och projekteringen av båtuppställningsplatsen vid Lövudden har förberetts så att arbetena kan påbörjas efter årsskiftet och utföras under vintern/våren för att stå klar till nästa sommar. Båtägarna kan då ta anläggningen i anspråk, inledningsvis med uppförande av båthus. Utbyggnaden, som är en mindre kostnadsandel av den totala marina anläggningen vid Lövudden, utförs lämpligen i förvaltningens egen regi. Arbetet utförs också som förberedelse för utbyggnaden av den nya båthamnen.

I egen regi kan arbetena snabbt komma igång och vinterns tjäle utnyttjas för maskinarbeten där marken ofrusen har dålig bärighet. Förutom en flexibel anpassning av insatserna utifrån vintervädrets skiftande förutsättningar ger genomförandet av båtuppställningsytan i egen regi en bra möjlighet att med resurser på plats förbereda förvaltningens skötselövertagande av intilliggande Johannisbergs camping. Kapitaltjänstkostnaden för utbyggnaden av båtuppställningsytan ryms inom ramen för intäkter från befintliga båtplatsavgifter, vilka förblir oförändrade under år 2006. Upplägget har skett i samråd med stadsledningskontoret som en förskottering i stadens strategiska investeringsbudget för nya båtplatser.

Planeringen och projekteringen av den nya båthamnen (pirer, kajer, ramper, spolplattor, båthanteringsutrustning m m) vid Lövudden är långt framskriden och ansöker om miljödom för tillståndspliktiga arbeten har lämnats in till berörda myndigheter. Miljödom väntas till hösten 2006. Tills dess förbereds utbyggnaden för en entreprenadupphandling på den öppna marknaden med byggstart när miljödom meddelats. Inriktningen är att hamnen ska stå färdig att brukas under sommaren 2008. Den nya marina anläggningen planeras ingå i en ny administrativ hantering och ett nytt gemensamt avgiftssystem för kommunala båtplatser.

Med förväntade bidrag från exploateringen av Centrala Mälarstranden bedöms behovet av den genomsnittliga höjningen på båtplatsavgifterna för att täcka finansieringen av resterande kapitaltjänstkostnaden bli måttlig. Investeringarna avser fullt färdiga marina anläggningar vid Lövudden och Johannisberg samt eventuella upprustningar av befintliga marinor vid Västeråsfjärden. Exempel på en tänkbar princip för ett nytt avgiftssystem framgår av bilaga (bifogas).

Diskussioner pågår med bland andra representanter för båtclubbarna om att någon eller några av fritidsbåtaneläggningarna skulle drivas i deras regi, exempelvis i en ekonomisk förening. Andra alternativa driftformer som diskuteras är att låta skötseln av marinor gå ut på anbudsräkning för en entreprenadupphandling på öppna marknaden. Resultatet av diskussionerna kommer att senare presenteras för näm-

ekonomisk förening. Andra alternativa driftformer som diskuteras är att låta skötsel av marinor gå ut på anbudsräkning för en entreprenadupphandling på öppna marknaden. Resultatet av diskussionerna kommer att senare presenteras för nämnden. Tills vidare bedrivs planeringsarbetet utifrån en i huvudsak kommunal driftform för verksamheten.

Hans Näslund
Tf direktör

Christina Pettersson
Avdelningschef

Tänkbar princip för ett heltäckande kommunalt avgiftssystem i Västerås för fritidsbåtplatser, båtuppställning på land och båtupptagning

(Bilaga till skrivelsen "Utbyggnad av båtplatsanläggningar vid Lövudden")

1) Avgift för båtplatser i vatten

Tas ut som pris per angöringsbredd/längd vid brygga eller kaj. Avgiften ska täcka kostnader för drift-, underhåll-, löpande investeringar, platsupplåtelse och administration för brygg- och kajplatser. I avgiften ingår kapitaltjänstkostnad för del av investering i båthamnanläggning för båtupptagning och sjösättning.

2) Avgift för båtuppställning på land

Tas upp som pris för ianspråktagen uppställningsyta (bredd x längd) på anvisad plats i för ändamålet iordningsställd anläggning. Avgiften ska täcka kostnader för drift-, underhåll-, löpande investeringar, mark/platsupplåtelse och administration för uppställningsytor och båthus (särskilda villkor diskuteras), angöring, tillfarer, fast utrustning (utebelysning, VA-anordningar, tappställen m m), bodar för miljö och förvaring samt övrig utrustning för anläggningen. I avgiften ingår kapitaltjänstkostnad för del av investering i båthamnanläggning för båtupptagning och sjösättning.

3) Avgift för båtupptagning och sjösättning

Tas ut som engångsavgift enligt särskild prislista för att täcka kostnader för upptagning ur vattnet respektive sjösättning, av- och påmastning (där sådan finnes) inklusive upplägning och förvaring av mast, avspolning av båt, transport till och uppställning av båt på anvisad plats på land. I avgiften ingår kapitaltjänstkostnad för del av investering i båthamnanläggning för båtupptagning och sjösättning.

Den generella principen för avgiftssystemet är att "stort och nära betalar mer, litet och långt borta betalar mindre".

Notera att möjlighet kan beredas för att andra aktörer, till exempel en ekonomisk förening, hyr anläggningar av kommunen för båtuppställning och båtupptagning, för att sköta dessa och ta ut avgifter av båtägare för de tjänster som utförs där.

El ombord med Lasse Widén


Måndagen den 12/9 hade Lasse Widén från Gävle bjudits in för att prata om hur vi båtfolk skall få elen att räckta till. Vi var ett 40-tal medlemmar som samlats på Fritidsbåtmuséet för att lyssna på Lasse W. Många är vi väl som har varit nervösa hur t ex länge till går kylskåpet innan det lägger av, listan kan göras lång på många andra saker. Det finns många saker att tänka på som att ordentliga kablar dras inne i båten, oftast är dom för klena och en ordentlig generator är inte heller fel. Solceller kan också hjälpa till. Han tog också upp saker ur säkerhetssynpunkt. När vi ligger vid bryggan och laddar batterierna att vi använder oss av ändamålsenliga elkablar, säkrar upp båten med jordfelsbrytare och helst kopplar strömmen från elstolpen till båten via landströmscentral. Han poängterade att när vi ligger på el är det otroligt viktigt att alla tänker på det här med rätt kablar, rätta skarvkontakter mm. Vi återkommer med säkerhetsfrågorna vid senare tillfälle. Även ämnet elförbrukare togs upp, det är bra om man har en uppfattning hur mycket drar det om jag använder olika förbrukare som t ex kyl, Pc, VHF, ankarspel mm.

Det var säkert många av oss som fick lite tips om hur vi skall göra för att elen skall räckta till på båten kommande båtsäsong.

Janne Eriksson

HÖSTDAG PÅ RIDÖN ÅR 2005-11-05

Den femte november År 2005
besökte vi Ridön Vårt andra hem
Bland fallande löv vi gick under
träden
och alla de njöt av den härliga färden
Vi drömde om våren som komma skall
men tände en brasa i alla fall
Där talades vitt och brett
om sånt vi aldrig sett
Det var korvar hit
och korvar dit
men mest så pratades mycket skit
Det var några som i skogen slog en drill
för att kanske sedan få ta en till



Det var skratt
Det var prat
Ganska mycket tjat
Och elden den rök
Det var mycket stök
En sådan varm och härlig höst
det skänker i hjärtat en härlig tröst
Förtvivla ej kära vänner
Snart kommer en vår som vi alla känner
Då skiner solen och allt känns bra
Då blir en människa go och gla

Sven Olof Blomster

BSL:s aktiviteter

för säsongen 2006



Vårmöte 3/4

Bokning sjösättning börjar 3/4

Sjösättning 13/4

Valborgsfirande 30/4

Aktivitetshelg Torpstaden 6-7/5

Lögarängsregattan 10/6

Midsommarfirande 23/6

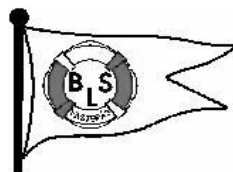
Kräftskiva 19/8

KM 17/9 alt 24/9

Säsongsavslutning Torpstaden 30/9

Årsmöte 13/11

Årsfest 25/11



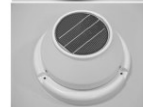
Kommande styrelsemöten :
30/1, 13/3, 8/5, 21/8, 2/10, 6/11

Räcker inte ditt batteri?

En solpanel eller andra energieffektiva produkter kan vara lösningen på dina problem!

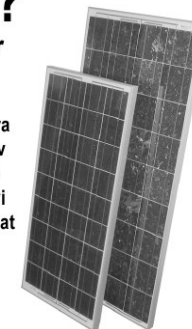


En diodlampa kan minska energiförbrukningen avsevärt!



Ventilera med hjälp av solen!
Enkelt och smart!

En solpanel kan göra dig helt oberoende av extern laddning och ser till att ditt batteri alltid håller sig laddat när båten ligger i hamn!



Vi har även hela Waeco's (www.waeco.se) sortiment med kylskåp och båt elektronik, Mastervolts (www.mastervolt.se) med växelriktare och laddare samt hela Sunwinds (www.sunwind.se) med många andra tillbehör!

SOLARIT AB
INNOVATIONER I SOLAR ENERGY CONVERSION

Besök oss på www.solpanel.se

Adress: Solarit AB, Legeringsgatan 6, 721 30 Västerås.

OBS! Vi har inte någon butik men det går bra att besöka vårt kontor i Teknikbyn, ring dock innan på 021-470 21 22.



Svenska Båttunionen har renoverat hemsidan. Allt är inte klart än men så småningom ska alla båtklubbar lättare kunna föra dialogen med SBU på hemsidan. Gå in och kolla hur den ser ut på:

www.batunionen.com

Och när du ändå är ute på Internet så kan du gå in och ta en titt på vårt båtförbunds hemsida på:

www.malarensbf.se



Exklusivt erbjudande

När BSL har fest så brukar det vara kul. Men festerna uppstår inte av sig själva utan dessa kräver ett vist mått av planering och fixande. BSL kan i år erbjuda ett fåtal platser i "Festfixarutbildningen". Du kommer under säsongen vara med i den omtyckta och exklusiva gruppen som ordnar BSL:s fester. Du kommer att få handledning och utbildning av den välkände Josef Marosan och hans lärjungar. Missa inte detta unika tillfälle.

Anmäl dig till Josef Marosan på 021-12 98 79 eller 0705-34 46 25.

Har du tur kan det bli du! Först till kvarn!



Årsmötesreferat

Den 14/11 höll BSL sitt årsmöte på Sjösportgården med ca 50 medlemmar närvarande. Johnny Meijer höll i klubban och undertecknad förde protokollet. Efter sedvanlig redogörelse för styrelsen och de olika gruppernas arbete, lämnade Jan Östlund en ekonomisk rapport för tiden 041101-051031. I balansräkningen kan man se att det fanns 242 730 kr på båtklubbkontot och kassabehållningen var 2 265 kr. Den ekonomiska redovisningen godkändes av mötet och revisorernas förslag att bevilja styrelsen full ansvarsfrihet klubbades.

Under det gångna året har 15 nya medlemmar tillkommit och det totala familjemedlemskap uppgår nu till cirka 420 st.

Ett antal val förrättades:

Till ordförande för en tid av två år omvaldes **Johnny Meijer**.

Till kassör för en tid av två år omvaldes **Jan Östlund**.

Till suppleanter för en tid av ett år valdes **Pekka Koskela, Carl-Magnus Helin**.

Till revisor för en tid av två år valdes **Ulf Ericsson**.

Till revisorssuppleant för en tid av ett år valdes **Christer Tengström**.

Till miljöombud för en tid av ett år omvaldes **Lars Elmerfors**.

Då något val av ledamöter i arbetsgrupperna inte längre görs, är det upp till varje ansvarig styrelseledamot att engagera medlemmar i grupperna. Ansvariga för grupperna är:

Infogruppen – **Jan-Erik Eriksson**

Ekonomigruppen - **Jan Östlund**

Nöjesgruppen – **Josef Marosan**

Tävlingsgruppen – **Carl-Magnus Helin**

Stuggruppen - **Lars Elmerfors**

Slip- och varvsgruppen – **Pekka Koskela**

Samarbetskommittén - **Johnny Meijer**

Båtrådet – **Pekka Koskela**

MBF – **Johnny Meijer**

Båtklubbarnas varv – **Roland Blomkvist** och **Bo Gustavsson**

Patrik Andersson blev den som ska sammankalla valberedningen med **Per-Olof Marklund, Christer Tengström** och **Nicklas Thunblom** när det blir dags för val nästa gång.

Ett förslag till budget för nästa år lades fram av Jan Östlund. Budgeten balanse- rades på 185 000 kronor. Mötet godkände förslaget.

Mötet beslutade om en oförändrad inträdesavgift på 2 000 kr, även årsavgiften är densamma som tidigare, det vill säga 350 kr.

Mötet avslutades klockan 19.45 och mötesdeltagarna bjöds på kaffe och smörgås.

Vid pennan **Janne Eriksson**



Tack för alla artiklar.

Vi i redaktionen för Torparnytt vill tacka alla som bidragit med artiklar till tidningen. Utan er skulle det inte bli någon tidning. Vi hoppas att ni fortsätter skriva om era upplevelser och strapattser eller andra båtelaterade saker. Vi vill väldigt gärna få in skrivelser från våra medlemmar, det är dom som ger Torparnytt sin karaktär. **Red.**

BSL:s adress.....

BåtSällskapet Lögarängen

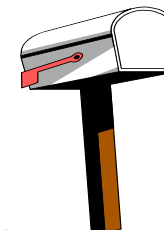
C/o Jan-Erik Eriksson

Regattagatan 4

723 48 Västerås.

Bankgiro: 5008—3344

Vill Du få kontakt med någon i styrelsen eller annan funktionär kan Du naturligtvis även ringa vederbörande.



På dessa adresser når du styrelsen

BSL:s hemsida når du under
www.bsl.nu

Mail adresser är:

Ordförande
Jonny Meijer
Arosrail@hotmail.com

Sekreterare
Jan-Erik Eriksson
sekr@bsl.nu

Stugfogde
Lars Elmerfors
070-744 60 78

Kassör
Jan Östlund
kas@bsl.nu

Tävlingsledare
Carl Magnus Helin
taul@bsl.nu

Klubbmästare
Josef Marosan
Klubbm@bsl.nu

Slipförmän
Pekka Koskela
pekka-koskela@hotmail.com
070-3043040